

COPYRIGHT © Hangzhou EZVIZ Software Co., Ltd.. ALL RIGHTS RESERVED.

Any and all information, including, among others, wordings, pictures, graphs are the properties of Hangzhou EZVIZ Software Co., Ltd. (hereinafter referred to as “EZVIZ”). This user manual (hereinafter referred to as “the Manual”) cannot be reproduced, changed, translated, or distributed, partially or wholly, by any means, without the prior written permission of EZVIZ. Unless otherwise stipulated, EZVIZ does not make any warranties, guarantees or representations, express or implied, regarding to the Manual.


### **About this Manual**

The Manual includes instructions for using and managing the product. Pictures, charts, images and all other information hereinafter are for description and explanation only. The information contained in the Manual is subject to change, without notice, due to firmware updates or other reasons. Please find the latest version in the EZVIZ™ website (<http://www.ezviz.com>).

### **Revision Record**

New release – January, 2022

### **Trademarks Acknowledgement**

EZVIZ™, ™, and other EZVIZ’s trademarks and logos are the properties of EZVIZ in various jurisdictions. Other trademarks and logos mentioned below are the properties of their respective owners.

### **Legal Disclaimer**

TO THE MAXIMUM EXTENT PERMITTED BY APPLICABLE LAW, THE PRODUCT DESCRIBED, WITH ITS HARDWARE, SOFTWARE AND FIRMWARE, IS PROVIDED “AS IS”, WITH ALL FAULTS AND ERRORS, AND EZVIZ MAKES NO WARRANTIES, EXPRESS OR IMPLIED, INCLUDING WITHOUT LIMITATION, MERCHANTABILITY, SATISFACTORY QUALITY, FITNESS FOR A PARTICULAR PURPOSE, AND NON-INFRINGEMENT OF THIRD PARTY. IN NO EVENT WILL EZVIZ, ITS DIRECTORS, OFFICERS, EMPLOYEES, OR AGENTS BE LIABLE TO YOU FOR ANY SPECIAL, CONSEQUENTIAL, INCIDENTAL, OR INDIRECT DAMAGES, INCLUDING, AMONG OTHERS, DAMAGES FOR LOSS OF BUSINESS PROFITS, BUSINESS INTERRUPTION, OR LOSS OF DATA OR DOCUMENTATION, IN CONNECTION WITH THE USE OF THIS PRODUCT, EVEN IF EZVIZ HAS BEEN ADVISED OF THE POSSIBILITY OF SUCH DAMAGES.

TO THE MAXIMUM EXTENT PERMITTED BY APPLICABLE LAW, IN NO EVENT SHALL EZVIZ’S TOTAL LIABILITY FOR ALL DAMAGES EXCEED THE ORIGINAL PURCHASE PRICE OF THE PRODUCT.

EZVIZ DOES NOT UNDERTAKE ANY LIABILITY FOR PERSONAL INJURY OR PROPERTY DAMAGE AS THE RESULT OF PRODUCT INTERRUPTION OR SERVICE TERMINATION CAUSED BY: A) IMPROPER INSTALLATION OR USAGE OTHER THAN AS REQUESTED; B) THE PROTECTION OF NATIONAL OR PUBLIC INTERESTS; C) FORCE MAJEURE; D) YOURSELF OR THE THIRD PARTY, INCLUDING WITHOUT LIMITATION, USING ANY THIRD PARTY’S PRODUCTS, SOFTWARE, APPLICATIONS, AND AMONG OTHERS.

REGARDING TO THE PRODUCT WITH INTERNET ACCESS, THE USE OF PRODUCT SHALL BE WHOLLY AT YOUR OWN RISKS. EZVIZ SHALL NOT TAKE ANY RESPONSIBILITIES FOR ABNORMAL OPERATION, PRIVACY LEAKAGE OR OTHER DAMAGES RESULTING FROM CYBER ATTACK, HACKER ATTACK, VIRUS INSPECTION, OR OTHER INTERNET SECURITY RISKS; HOWEVER, EZVIZ WILL PROVIDE TIMELY TECHNICAL SUPPORT IF REQUIRED. SURVEILLANCE LAWS AND DATA PROTECTION LAWS VARY BY JURISDICTION. PLEASE CHECK ALL RELEVANT LAWS IN YOUR JURISDICTION BEFORE USING THIS PRODUCT IN ORDER TO ENSURE THAT YOUR USE CONFORMS TO THE APPLICABLE LAW. EZVIZ SHALL NOT BE LIABLE IN THE EVENT THAT THIS PRODUCT IS USED WITH ILLEGITIMATE PURPOSES.

IN THE EVENT OF ANY CONFLICTS BETWEEN THE ABOVE AND THE APPLICABLE LAW, THE LATTER PREVAILS.

# Содержание

<b>Инструкция</b> .....	<b>1</b>
<b>Комплект поставки</b> .....	<b>1</b>
<b>Обзор</b> .....	<b>2</b>
<b>Установка замка</b> .....	<b>3</b>
Изменение направления поворота нажимной ручки (по желанию) .....	3
Переворот защелки замка (по желанию) .....	4
Этапы установки .....	4
<b>Настройка замка</b> .....	<b>7</b>
Активация замка .....	8
Вход в меню .....	8
Указатель команд меню .....	8
Добавление отпечатка пальца/пароля/карты .....	8
Удаление отпечатка пальца/пароля/карты .....	10
Очистить все отпечатки пальцев/пароли/карты .....	12
Инициализация .....	12
Настройка громкости .....	12
<b>Использование замка</b> .....	<b>13</b>
Разблокировка .....	13
Эксплуатация и техническое обслуживание .....	13
<b>Скачать приложение EZVIZ</b> .....	<b>14</b>
<b>Добавление замка в EZVIZ</b> .....	<b>15</b>
Подключение шлюза к источнику питания .....	15
Подключение шлюза к сети .....	15
Добавление шлюза в EZVIZ .....	16
Добавление замка в EZVIZ .....	16
<b>Техническое обслуживание</b> .....	<b>17</b>
Ежедневное обслуживание .....	17
Часто задаваемые вопросы (FAQ) .....	18
<b>Инициативы по использованию видеорустройств</b> .....	<b>19</b>

# Инструкция

- От правильной установки умного замка со сканером отпечатков пальцев EZVIZ (далее – «замок») зависят его правильная работа и срок службы. Рекомендуется доверить установку профессионалам, а сверление отверстий для замка выполнять по приложенному шаблону.
- В случае ремонта в помещении рекомендуется снять замок и повторно установить его по окончании ремонта, чтобы избежать его повреждения и сокращения срока службы.
- Обратите внимание – дезинфицирующее средство может вызвать повреждение корпуса замка.
- После завершения инициализации замок очистит всю пользовательскую информацию. После установки и настройки замка необходимо добавить отпечаток пальца, пароль или карту (при необходимости).
- В случае падения уровня заряда батарей после использования в течение некоторого времени сработает сигнал оповещения о низком уровне заряда. Необходимо вовремя менять батареи, соблюдая полярность.
- Если вы уезжаете из дома или не пользуетесь замком в течение долгого времени, берите механический ключ с собой, не оставляйте его внутри помещения. В этом случае необходимо вынуть батареи, чтобы продлить срок службы замка.
- Пользователям с плоским или тонким отпечатком пальца рекомендуется зарегистрировать отпечаток большого пальца для увеличения вероятности успешного срабатывания, а также зарегистрировать несколько отпечатков пальцев для одного пользователя.
- Замок может хранить до 50 отпечатков пальцев, 50 паролей и 50 карт.

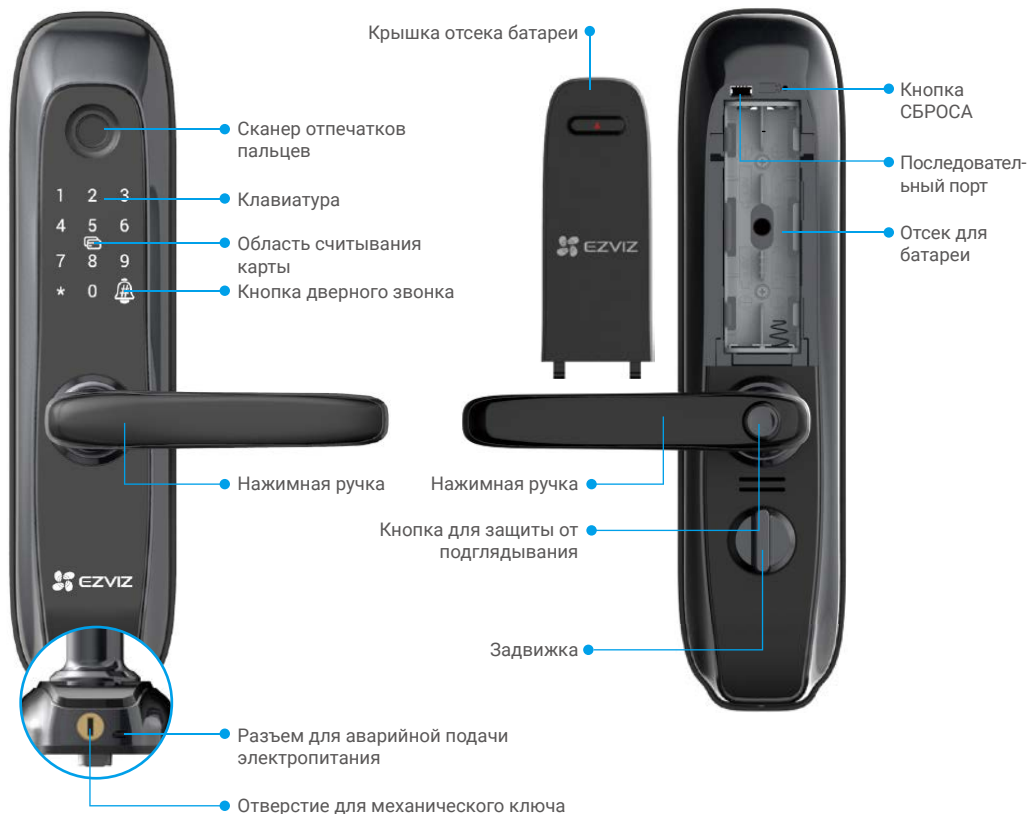
## Комплект поставки

1	Передняя панель	×1
2	Задняя панель	×1
3	Корпус замка	×1
4	Квадратный штифт	×1
5	Шлюз	×1
6	Карта	×2
7	Шаблон для сверления отверстий	×1
8	Пакет со стандартными шурупами	×1
9	Пакет с винтами для корпуса замка	×1
10	Пакет с ключом	×1
11	Батарея размера AA	×4
12	Нормативно-правовая информация	×1
13	Руководство по быстрой настройке	×1

# Обзор

Снаружи помещения

Внутри помещения



# Установка замка

## Изменение направления поворота нажимной ручки (по желанию)

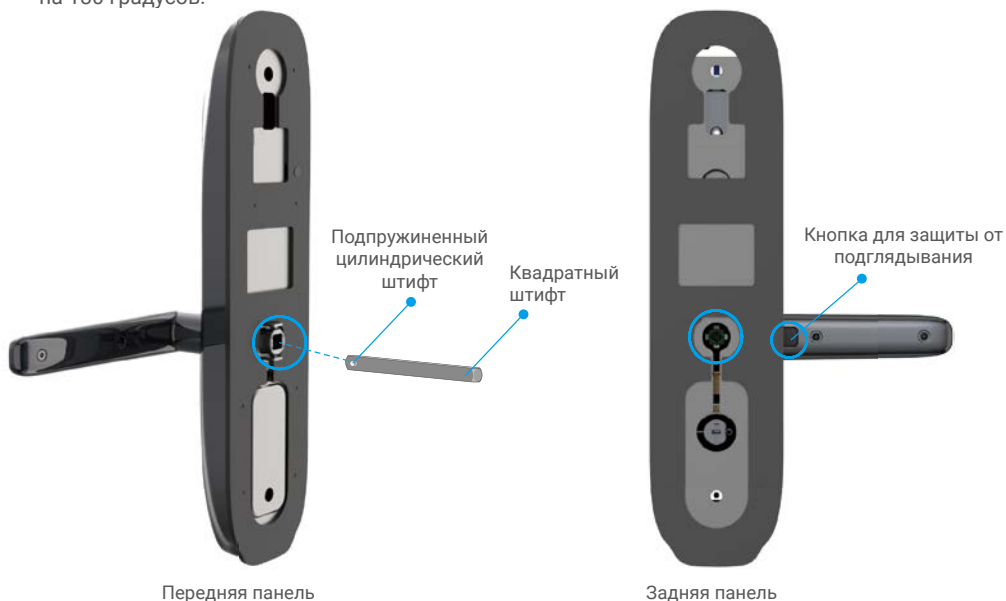
### 1. Изменение направления поворота нажимной ручки

- Снимите резиновую прокладку и выкрутите отверткой винт для изменения направления движения.
- Поверните нажимную ручку вверх на 180 градусов.
- Вкрутите винт для изменения направления движения в резьбовое отверстие на противоположной стороне.



### 2. Подтверждение направления поворота нажимной ручки

- Передняя панель: вставьте квадратный штифт в гильзу и поднимите нажимную ручку. Если нажимная ручка не срабатывает, поверните гильзу на 90 градусов.
- Задняя панель: нажмите на кнопку для защиты от подглядывания. вставьте квадратный штифт и поднимите нажимную ручку. Если нажимная ручка не срабатывает, поверните гильзу на 180 градусов.



## Переворот защелки замка (по желанию)

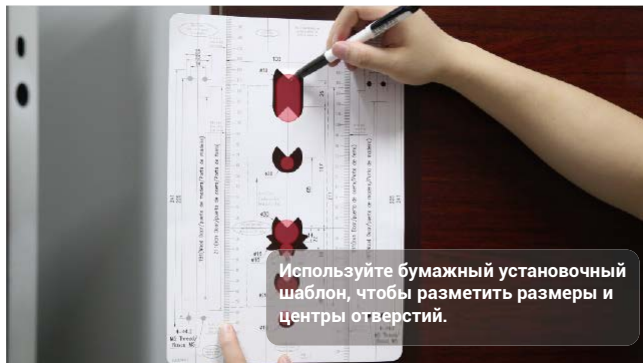


## Этапы установки

- Стандартные комплектующие для установки этого изделия рассчитаны на установку в деревянные двери толщиной 40–50 мм. Если толщина двери превышает этот диапазон, обратитесь к своему местному дилеру.
- Не пережимайте внутренний соединяющий кабель во время крепления передней и задней панелей.
- При установке передней и задней панелей обращайтесь с ними аккуратно, чтобы избежать их повреждения.

### 1. Сверление отверстий

Изделие рассчитано на установку в деревянные двери и взломостойкие металлические двери. Отверстия необходимо просверлить согласно приложенному шаблону.

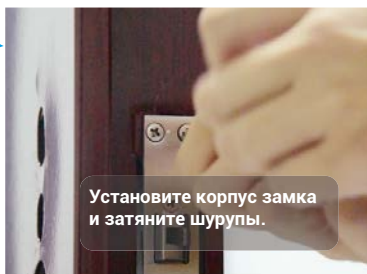


### 2. Установка

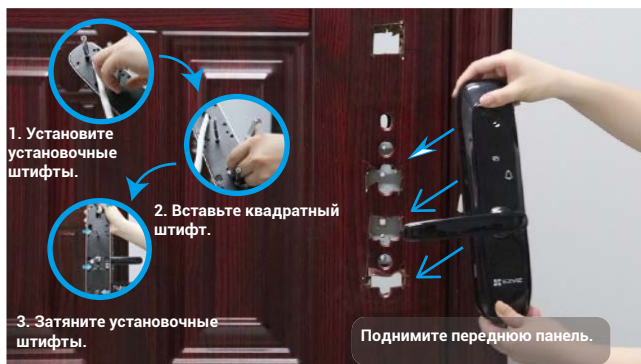
Нажмите  , чтобы посмотреть видео по установке.



- 1 Закрепите корпус замка на панели двери при помощи шурупов.



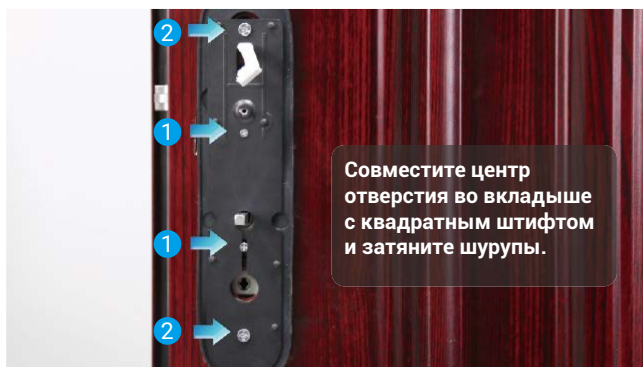
- 2 Вставьте квадратный штифт в переднюю панель и установите переднюю панель на дверь, как показано ниже.



- 3 Установите переднюю панель в правильном положении проверьте работу защелки замка и ручки.



- 4 Закрепите неподвижную пластину и резиновую прокладку на двери при помощи ① установочного штифта и ② затяните фиксатор.

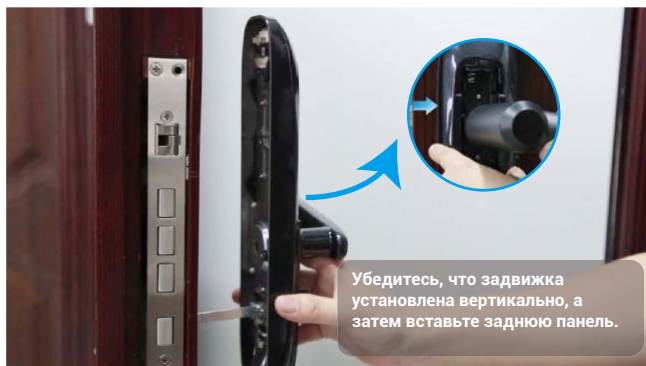


- 5 Соедините переднюю и заднюю панели кабелем.

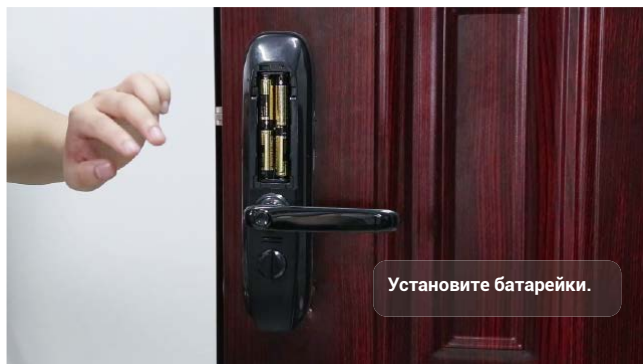




- 6 Закрепите заднюю панель шурупами, как показано ниже. Задвижка при этом должна находиться в вертикальном положении.



- 7 Установите в заднюю панель батарейки.



- 8 Проверьте свои пароли, отпечаток пальца и бесконтактную карту. После этого установка будет завершена.

## Настройка замка

После установки снимите крышку отсека батареи и вставьте 4 батареи размера AA. После этого можно настроить замок нужным образом.

Нажмите , чтобы посмотреть видео по настройке.



- Перед первым использованием снимите с замка защитную пленку.
- Обратите внимание — дезинфицирующее средство может вызвать повреждение корпуса замка.

## Активация замка

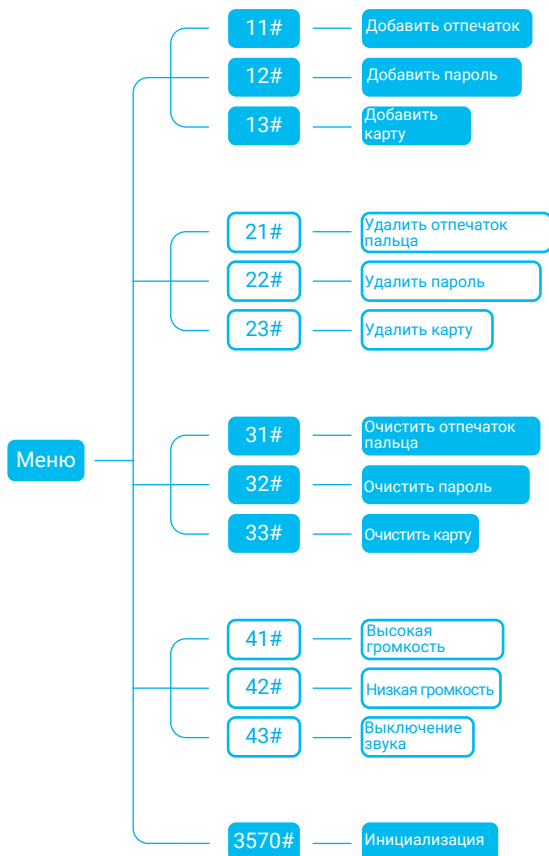
Коснитесь зоны клавиатуры, чтобы активировать замок.

## Вход в меню

Нажмите 3571# для входа в меню.

- В исходном состоянии введите короткий код для входа в настройки.
- В неустановленном состоянии необходимо сначала проверить отпечаток пальца, пароль или карту администратора. Затем следует ввести короткий код доступа к настройкам.

## Указатель команд меню



- После успешного выполнения каждой настройки выполняется возврат в меню. После этого можно снова ввести короткий код или нажать \* для выхода.

## Добавление отпечатка пальца/пароля/карты

- Количество раз будет отображаться на клавиатуре каждый раз при касании устройства считывания отпечатков пальцев.
- Запомните номер отпечатка пальцев — это необходимо на случай удаления отпечатка пальца.
- Уже добавленный отпечаток пальца нельзя добавить повторно.

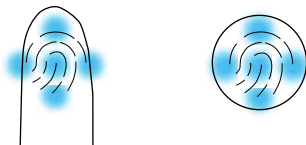
❶ После входа в меню нажмите 11# для добавления отпечатка пальца.

❷ Коснитесь устройства считывания отпечатков пальцев. Затем снова коснитесь после голосовой подсказки и повторите 5 раз для подтверждения операции. По завершении номер отпечатка пальца мигнет на клавиатуре.



### Сканирование отпечатка пальца

При сканировании отпечатка пальца держите палец так, чтобы площадь его контакта с поверхностью устройства считывания была максимальной (как показано ниже) — это поможет увеличить вероятность успешного подтверждения отпечатка пальца.



### Добавить пароль

- Запомните номер пароля — это необходимо на случай удаления пароля.
- Уже добавленный пароль нельзя добавить повторно.

❶ После входа в меню нажмите 12# для добавления пароля.

❷ Введите пароль (от 6 до 10 цифр) и нажмите #. Затем еще раз введите пароль и нажмите # для подтверждения. По завершении номер пароля мигнет на клавиатуре.



### Добавить карту

- Запомните номер карты — это необходимо на случай удаления карты.
- Уже добавленную карту нельзя добавить повторно.

❶ После входа в меню нажмите 13# для добавления карты.



❷ Проведите картой. По завершении номер карты мигнет на клавиатуре.



## Удаление отпечатка пальца/пароля/карты

### Удалить отпечаток пальца

❶ Текущий отпечаток пальца, использованный для подтверждения, удалить невозможно. Например, в случае подтверждения отпечатком пальца 1 удалить его невозможно.

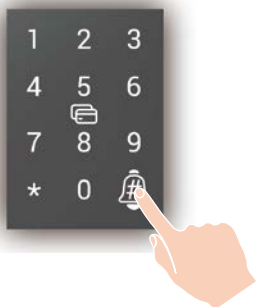
❶ После входа в меню нажмите 21# для удаления отпечатка пальца.



❷ Введите номер отпечатка пальца и нажмите #.



❸ Когда номер отпечатка пальца мигнет, нажмите #.



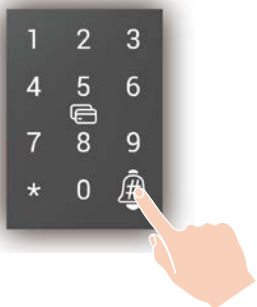
## Удалить пароль

**i** Текущий пароль, использованный для подтверждения, удалить невозможно. Например, в случае подтверждения паролем 1 удалить его невозможно.

- 1 После входа в меню нажмите 22# для удаления пароля.
- 2 Введите номер пароля и нажмите #.



- 3 Когда номер пароля мигнет, нажмите #.



## Удалить карту

**i** Текущую карту, использованную для подтверждения, удалить невозможно. Например, в случае подтверждения картой 1 удалить ее невозможно.

- 1 После входа в меню нажмите 23# для удаления карты.
- 2 Введите номер карты и нажмите #.



- 3 Когда номер карты мигнет, нажмите #.



## Очистить все отпечатки пальцев/пароли/карты

- i** Очистить текущий метод, использованный для подтверждения, невозможно. Например, в случае подтверждения отпечатком пальца очистить отпечатки пальцев невозможно.
- 1** После входа в меню, нажмите 31# для очистки отпечатков пальцев, нажмите 32# для очистки паролей, нажмите 33# для очистки карт.
- 2** Нажмите # для подтверждения.

## Инициализация

- 1** После входа в меню нажмите 3570# для инициализации.
- 2** Нажмите # для подтверждения.

## Настройка громкости

После входа в меню нажмите 41# для выбора высокой громкости, нажмите 42# для выбора низкой громкости, нажмите 43# для выключения звука.

- i** Можно выключить только звук ключа и звук подтверждения.

# Использование замка

Нажмите  для просмотра обучающего видео.



## Разблокировка

### Обычная разблокировка



Разблокировка отпечатком пальца



Разблокировка паролем



Разблокировка ключом



Разблокировка картой

- В случае открывания двери механическим ключом поверните ключ и нажмите ручку.
- Коснитесь зоны клавиатуры для активации замка до открытия двери при помощи пароля.
- Для защиты конфиденциальности рекомендуется регулярно менять пароли и очищать зону клавиатуры от следов нажатия.

### Шифрование пароля

В умном замке есть функция шифрования пароля. Шифрование пароля повышает уровень безопасности и позволяет избежать визуального перехвата пароля.

При вводе пароля можно ввести любое количество случайных цифр одновременно с правильным паролем. Макс. длина: 20 цифр (шифрующий пароль + правильный пароль).

Пример: правильный пароль – 123456, можно ввести xxx123456xxx и нажать «#» для подтверждения, после этого дверь разблокируется.

## Эксплуатация и техническое обслуживание

### Аварийная подача электропитания

В случае разряда батарей подключите к разъему micro-USB замка для аварийной подачи электропитания портативное зарядное устройство (или мобильный телефон, поддерживающий протокол OTG) для зарядки замка, затем разблокируйте дверь.



## Установка батарей

1. Установка батарей: снимите крышку отсека батареи, вставьте 4 батареи размера AA и установите крышку на место.
2. Примечание: во избежание взрыва вставляйте только подходящие батареи.
  - Если батареи не используются в течение долгого времени, выньте их.
  - Не используйте новые батареи вместе со старыми.
  - При установке соблюдайте полярность батарей.
  - Утилизируйте использованные батареи в соответствии с местным законодательством о защите окружающей среды.

## Сигналы оповещения

1. **Сигнал оповещения о взломе**  
В случае демонтажа с применением силы замок будет издавать сигнал тревоги в течение примерно одной минуты.
2. **Сигнал оповещения о блокировке системы**  
В случае подтверждения неправильным отпечатком пальца, паролем или картой 5 раз подряд система заблокируется на 3 минуты.
3. **Сигнал оповещения о низком уровне заряда**  
После падения уровня заряда батарей голосовая подсказка напомнит о необходимости их замены.

## Восстановление до заводских настроек

1. Снимите крышку отсека батареи на задней панели и выньте батареи.
2. Нажмите и удерживайте кнопку сброса в течение 5 секунд при помощи заостренного предмета (например, иглы), одновременно вставляя батареи в отсек.
3. Отпустите кнопку сброса и нажмите «#» для подтверждения после голосовых подсказок.

## Скачать приложение EZVIZ

1. Подключите мобильный телефон к сети Wi-Fi (рекомендуется).
2. Найдите приложение EZVIZ по запросу «EZVIZ» в App Store или Google Play™, загрузите и установите его.
3. Запустите приложение и зарегистрируйте аккаунт пользователя в EZVIZ.



Приложение EZVIZ





Если вы уже используете приложение, убедитесь, что установлена его последняя версия. Для этого проверьте наличие доступных обновлений на странице EZVIZ в магазине приложений.

## Добавление замка в EZVIZ

Добавьте замок и шлюз в EZVIZ в следующем порядке:

### Выбор подходящего местоположения для шлюза

- Шлюз необходимо подключить к розетке.
- Чтобы обеспечить стабильное соединение между шлюзом и подключенными устройствами, разместите шлюз между ними. Расстояние между шлюзом и маршрутизатором должно составлять  $\leq 6$  метров.
- Между шлюзом и датчиками, а также между шлюзом и маршрутизатором не должно быть металлических препятствий и стен.
- Не размещайте шлюз или датчик на маршрутизаторе.

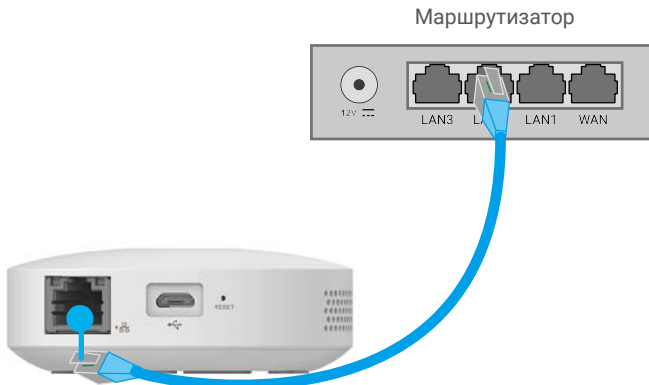
### Подключение шлюза к источнику питания

Подключите шлюз к розетке. При первом запуске шлюза цвет кольцевого светодиодного индикатора изменится с постоянного оранжевого на быстро мигающий белый. Это означает, что шлюз перешел в режим настройки сети.



### Подключение шлюза к сети

- Рекомендуется использовать проводную сеть. Необходимо подключить шлюз к порту LAN маршрутизатора сетевым кабелем (приобретается отдельно), как показано на рисунке ниже.



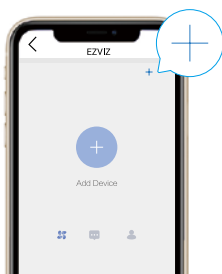
• Можно также использовать беспроводную сеть. Отсканируйте QR-код, расположенный на нижней стороне шлюза, с помощью приложения EZVIZ, а затем подключите шлюз к сети Wi-Fi, следуя инструкциям на экране.

**i** В случае сбоя подключения к сети Wi-Fi или при желании подключить шлюз к другой сети Wi-Fi сначала необходимо перевести шлюз в режим «не в сети». Нажмите и удерживайте функциональную кнопку более 4 секунд, пока не услышите голосовую подсказку, а затем подключите шлюз к сети Wi-Fi, следуя инструкциям на экране.

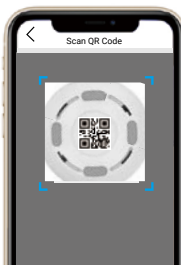
## Добавление шлюза в EZVIZ

**i** Интерфейс приложения может изменяться по мере обновления версий, и приоритетным будет интерфейс приложения, установленного на вашем телефоне.

1. Войдите в свою учетную запись через приложение EZVIZ, нажмите на значок добавления устройства. Отобразится интерфейс сканирования QR-кодов.



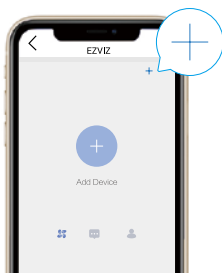
2. Отсканируйте QR-код на нижней панели шлюза.



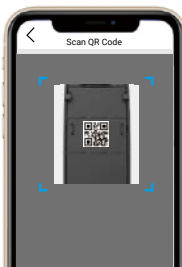
3. Добавьте шлюз, следуя указаниям мастера в приложении.

## Добавление замка в EZVIZ

1. Вернитесь в главное окно приложения EZVIZ, нажмите на значок добавления устройства. Отобразится интерфейс сканирования QR-кодов.



2. Отсканируйте QR-код на оборотной стороне крышки отсека батареек.



3. Вставьте штырек в **Кнопка СБРОСА**, нажмите и удерживайте 3 секунды, пока не услышите голосовое сообщение. Когда на клавиатуре начнет мигать цифра **5**, вы сможете добавить замок к шлюзу.

**i** Для выхода из режима добавления нажмите звездочку \*.

4. Выберите шлюз и добавьте замок к шлюзу в соответствии с указаниями мастера в приложении.

## Техническое обслуживание

### Ежедневное обслуживание

- Во избежание повреждения замка и потускнения его поверхности избегайте его контакта с корродирующими веществами.
- Нажимная ручка — это основная часть замка. Не вешайте на нее никакие предметы, поскольку ее повреждение непосредственно повлияет на работу замка.
- При деформации двери усиливается трение, из-за чего защелка не входит в запорную планку на косяке двери и не может полностью выдвинуться. В этом случае необходимо отрегулировать положение запорной планки.
- После использования устройства считывания отпечатков пальцев в течение долгого времени его поверхность может стать грязной или влажной. Осторожно протирайте ее мягкой сухой тканью.
- Если напряжение в батареях становится недостаточным для нормальной работы замка, немедленно замените их. Соблюдайте полярность при замене батарей.
- Храните механический ключ надлежащим образом.
- Не царапайте поверхность устройства считывания отпечатков пальцев и клавиатуры твердыми острыми предметами.
- При сканировании отпечатка пальца держите палец на устройстве считывания горизонтально.
- Если замок не проворачивается или не фиксируется в нужном положении, обратитесь к специалистам для проверки замка и замены поврежденных деталей.
- Смазывайте вращающиеся детали замка для облегчения их вращения и продления срока службы устройства.
- Рекомендуется проверять замок каждые шесть месяцев или раз в год, а также проверять затяжку крепежных шурупов.
- Регулярно (один раз в год или полгода) добавляйте небольшое количество графитового порошка или растолченного стержня простого карандаша в отверстие личинки замка, чтобы избежать застревания ключа. Но не наносите никакую смазку во избежание ее налипания на пружину сжатия замка.

## Часто задаваемые вопросы (FAQ)

Неисправность	Причина	Решение
Дверь не открывается, несмотря на успешное подтверждение отпечатком пальца, паролем и картой.	Неправильная установка замка.	Обратитесь к специалистам для проверки замка.
	При подтверждении отпечатком пальца или паролем нажимная ручка не возвращается в исходное положение.	Верните нажимную ручку в исходное положение и заново введите пароль или отпечаток пальца.
Дверь не открывается механическим ключом.	Неправильный механический ключ.	Используйте правильный механический ключ.
	Личинка замка повреждена.	После открытия двери другими способами обратитесь к специалистам для проверки замка и замены поврежденных деталей.
	Корпус замка поврежден.	
	Ключ не входит до конца.	
При разблокировке по отпечатку пальца дверь не открывается.	Отпечаток пальца недействителен.	Разблокируйте дверь действительным отпечатком пальца, паролем или механическим ключом.
	Отпечаток пальца был удален.	
	Большое смещение действительного отпечатка пальца.	Повторно подтвердите отпечаток пальца, приложив палец к устройству считывателя горизонтально для уменьшения смещения, или разблокируйте дверь паролем или механическим ключом.
	Отпечаток пальца поврежден.	Повторно добавьте отпечаток пальца (рекомендуется зарегистрировать несколько отпечатков пальцев для одного пользователя) или разблокируйте дверь паролем или механическим ключом.
	Пальцы слишком сухие, мокрые или грязные.	Повторно подтвердите отпечаток пальца после устранения проблемы с пальцами.
При разблокировке по отпечатку пальца дверь не открывается.	Отпечаток пальца деформирован из-за слишком сильного нажатия при сканировании.	Повторно подтвердите отпечаток пальца надлежащим образом.
	Отпечаток пальца не полностью прилегает к устройству считывания отпечатков пальцев из-за слишком слабого нажатия при сканировании.	

Неисправность	Причина	Решение
Подтверждение отпечатком пальца, паролем и картой проходит успешно, но электромотор не срабатывает и дверь не открывается.	Повреждение соединительного кабеля.	Обратитесь к специалистам для проверки замка и замены поврежденных деталей.
	Неисправность электромотора.	
Клавиатура не отвечает.	Батареи разряжены или неправильно установлены.	Разблокируйте замок при помощи подключения внешнего источника питания или механическим ключом и проверьте батареи.
	Повреждение соединительного кабеля между передней и задней панелями замка.	После открытия двери механическим ключом обратитесь к специалистам для проверки замка.
	Клавиатура повреждена.	
Устройство считывания отпечатков пальцев не отвечает.	Устройство считывания отпечатков пальцев повреждено.	После открытия двери другими способами обратитесь к специалистам для проверки замка и замены поврежденных деталей.
Замок остается открытым и не работает нормально.	Неисправность муфт.	Обратитесь к специалистам для проверки замка.
	Замок вошел в постоянно открытый режим.	Выполните подтверждение отпечатком пальца, паролем или картой, чтобы выйти из постоянно открытого режима.
Основной засов замка не может выдвинуться или выдвигается лишь частично в результате поднятия нажимной ручки.	Дверь деформирована, и основной засов замка не совпадает с отверстием в запорной планке.	Обратитесь к специалистам для проверки замка.

## Инициативы по использованию видеоустройств

Спасибо, что выбрали продукты EZVIZ.

Технологии стали неотъемлемой частью нашей жизни. Как высокотехнологичная компания, мы осознаем не только огромное влияние технологий на развитие бизнеса и качество жизни, но и потенциальную угрозу при их ненадлежащем использовании. К примеру, с помощью видеоустройств можно записывать реалистичные, четкие и подробные изображения. Такая информация представляет большую ценность для ретроспективного анализа событий и получения данных в реальном времени. Однако при ненадлежащем распространении, использовании и/или обработке видеоданных также могут быть нарушены законные права и интересы сторонних лиц. Следуя своей философии «Технологии во благо», компания EZVIZ требует, чтобы каждый конечный пользователь видеотехнологий и видеоустройств следовал всем применимым законам и нормативно-правовым актам, а также этическим принципам для построения общими усилиями лучшего общества.

Внимательно ознакомьтесь с этими инициативами:

1. Каждый человек имеет достаточные основания полагать, что его права на неприкосновенность частной жизни будут соблюдены, в связи с чем установка видеоустройств не должна противоречить

таким ожиданиям. Поэтому при монтаже видеоустройств в общественных местах в обязательном порядке следует размещать предупреждение с указанием радиуса обзора таким образом, чтобы его было видно. В прочих местоположениях, не относящихся к общественным зонам, перед установкой видеоустройств необходимо учесть права и интересы сторонних лиц, в частности принять такие меры, как получение предварительного согласия заинтересованных лиц и отказ от применения видеоустройств со сверхвысоким уровнем скрытности.

2. Видеоустройства предназначены для записи событий реальной жизни в определенное время и в выбранном месте при конкретных условиях. Поэтому во избежание нарушения прав сторонних лиц на съемку, неприкосновенность личной жизни и других законных прав каждый пользователь должен в разумных пределах определить свои собственные права в этой сфере.

3. Эксплуатация видеоустройств предполагает генерирование видеоизображений фактического места наблюдения, включая большое количество информации, по которой можно установить личность (в частности, снимки лица), а также данные, которые можно в дальнейшем применять и повторно обрабатывать. Системы видеоустройств не способны самостоятельно отличить правильное и неправильное использование данных исключительно на основе полученных изображений. Результат применения информации зависит от методов и целей контролеров данных. Исходя из вышеизложенного, контролеры данных должны не только соблюдать все применимые законы, нормативно-правовые акты и регуляторные положения, но также выполнять требования международных норм, общественной морали, придерживаться правил нравственного поведения, общепринятых методов деятельности и других не имеющих обязательной силы требований в отношении права на неприкосновенность личной жизни, съемку и прочих прав и интересов.

4. При обработке видеоданных, которые на постоянной основе генерируются видеоустройствами, всегда нужно принимать во внимание права, ценности и прочие требования различных заинтересованных лиц. В этом вопросе гарантия безопасности устройств и данных становится первоочередной задачей. Поэтому каждый конечный пользователь и контролер данных должен принимать все разумно обоснованные и необходимые меры для защиты данных и предотвращения их утечки, неправомерного раскрытия и использования, включая, помимо прочего, контроль доступа, выбор соответствующей сетевой среды для подключения устройств (через Интернет или при локальном подключении), внедрение и непрерывную оптимизацию систем сетевой безопасности.

5. Видеоустройства внесли огромный вклад в повышение социальной безопасности по всему миру, и мы верим, что эти продукты еще сыграют значимую роль в других аспектах социальной жизни. Любое неправомерное использование видеоустройств, которое приводит к нарушению прав человека или способствует совершению преступлений, в корне противоречит изначальному назначению технических инноваций и целям, для которых разрабатываются продукты. Каждый пользователь должен внедрить механизм оценки и мониторинга для эксплуатации продуктов по назначению, с соблюдением правил и благими намерениями.